

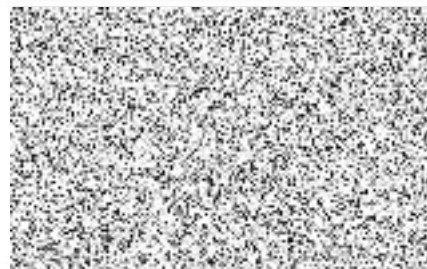


POVODÍ VLTAVY

Povodí Vltavy, státní podnik
závod Berounka
Denisovo nábřeží 14
301 00 Plzeň



Státní pozemkový úřad
Pobočka Tachov
T. G. Masaryka 1326
347 01 Tachov



VÁŠ DOPIS ZNAČKY/ ZE DNE
SPU 104809/2022/204/Pil
28.3.2022

NAŠE ZNAČKA
PVL-30192/2022/340/Li
PVL-6470/2022/SP

VYŘIZUJE/ LINKA



DATUM
25.4.2022

Komplexní pozemkové úpravy v k.ú. Tisová u Tachova a navazující části k.ú. Trnová u Tachova, Kumpolec a Jemnice u Tisové

k.ú. Tisová u Tachova, Trnová u Tachova, Kumpolec, Jemnice u Tisové, okres Tachov, kraj Plzeňský, č.h.p. 1-10-01-0210-0-00, 1-10-01-0230-0-00, 1-10-01-0250-0-00

ID VÚ povrchových vod: BER_0040 Sedlišťský potok od pramene po ústí do Mže

ID VÚ podzemních vod: 62121, ID HGR: 6212

I. VYJÁDŘENÍ správce povodí a II. VYJÁDŘENÍ správce vodních toků

Dopisem č.j. SPU 104809/2022/204/Pil ze dne 28.3.2022 jste předložili žádost o vyjádření správce povodí k záměru „Komplexní pozemkové úpravy v k.ú. Tisová u Tachova a navazující části k.ú. Trnová u Tachova, Kumpolec a Jemnice u Tisové“. K žádosti byla přiložena mapa s vyznačením predběžného obvodu komplexních pozemkových úprav.

V zájmovém území KoPÚ je Povodí Vltavy, státní podnik, na základě Rozhodnutí Ministerstva zemědělství č.j. 85308/2011 – MZE - 15112 ze dne 9.5.2011, kterým se mění Rozhodnutí Ministerstva zemědělství č.j. 35934/2010 - 15 110 ze dne 21.12.2010 v návaznosti na § 48, odst. 2 zákona č. 254/2001 Sb., vodní zákon, s účinností od 1.1.2011, správcem drobných vodních toků Tisovka (IDVT 10267608), Hlinovský potok (IDVT 10269394) a LBP Hlinov.p.z Anděl.ryb. (IDVT 10255146).

Na drobném vodním toku IDVT 10255146, v ř.km 0,4-1,0 se nachází stavba technických úprav v korytě toku, z větší části se jedná o zatrubnění. Uvedená stavba na p.p.č. 697/39, 722/2, 697/1, 697/28, 697/24, 1682 není v majetkové evidenci Povodí Vltavy, státní podnik. Dle našich informací byla stavba v minulosti realizována jako manipulační zařízení rybníční soustavy Klatovského rybářství, a.s. (viz příloha 3).

Kromě vodních toků se v předpokládaném obvodu KoPÚ nachází i ostatní vodní linie, u kterých se správce neurčuje.

Zájmové území se nachází v ochranném pásmu vodního zdroje 3. stupně povrchového zdroje vody na Mži v Milíkově (stanoveno Okresním úřadem Tachov č.j. ŽP-893/91-234/3 ze dne 29.10.1991).



Povodí Vltavy, státní podnik - zápis v obchodním rejstříku: Městský soud v Praze, oddíl A, vložka 43594

Obchodní firma: Povodí Vltavy, státní podnik
Sídlo: Holečkova 3178/8, Smíchov, 150 00 Praha 5

IČO 70889953
DIČ CZ70889953

Předložený záměr řeší uspořádání vlastnických práv k pozemkům, upravení pozemků prostorově a funkční, scelení nebo dělení pozemků a zabezpečení přístupnosti pozemků a vyrovnání jejich hranic.

I. Na základě ustanovení § 54 odst. 4 zákona č. 254/2001 Sb., o vodách a o změně některých zákonů (vodní zákon), ve znění pozdějších předpisů vydává organizace Povodí Vltavy, státní podnik, jako příslušný správce povodí v dílčím povodí Berounky k předložené projektové dokumentaci (předloženému záměru) následující



vyjádření :

Z hlediska zájmů daných platným Národním plánem povodí Labe, Plánem dílčího povodí Berounky [ustanovení § 24 až 26 zákona č. 254/2001 Sb., o vodách a o změně některých zákonů (vodní zákon), ve znění pozdějších předpisů]

je uvedený záměr možný.

Z hlediska dalších zájmů daných zákonem č. 254/2001 Sb., o vodách a o změně některých zákonů (vodní zákon), ve znění pozdějších předpisů, souhlasíme s uvedeným záměrem „**Komplexní pozemkové úpravy v k.ú. Tisová u Tachova a navazující části k.ú. Trnová u Tachova, Kumpolec a Jemnice u Tisové**“ za předpokladu splnění těchto podmínek:

1. Zájmové území se nachází v ochranném pásmu vodního zdroje 3. stupně povrchového zdroje vody na Mži v Milíkově (stanoveno Okresním úřadem Tachov č.j. ŽP-893/91-234/3 ze dne 29.10.1991) – viz příloha 2. Při tvorbě návrhu nového uspořádání pozemků a DKM požadujeme prověřit existenci, platnost a rozsah všech ochranných pásem vodních zdrojů a všechna platná OPVZ zavést do evidence katastru nemovitostí.
2. V případě rekonstrukcí či novostaveb polních cest doporučujeme (pokud to konfigurace terénu umožňuje) řešit jejich odvodnění příčným sklonem bez cestního příkopu tak, aby nedocházelo k urychlování odtoku vody z povodí. V případě návrhu cestních příkopů nedoporučujeme jejich zaústění do kanalizace.
3. Pokud se v pozemkové úpravě vyskytují pozemky vedené v evidenci katastru nemovitostí jako orná půda, které jsou zatravněny a v návrhu pozemkových úprav nedojde ke změně druhu pozemku na TTP, požadujeme určit jejich erozní ohroženost s faktorem C i pro ornou půdu.
4. Návrh plánu společných zařízení bude projednán se zástupci Povodí Vltavy, státní podnik, k vyjádření bude předložen i výkres erozní ohroženosti stav i návrh.
5. Pokud budou v řešeném území navrhovaná vodní díla (úpravy toků, malé vodní nádrže apod.), požadujeme předložit projektovou dokumentaci těchto objektů k vydání stanoviska správce povodí.
6. K provedení vodních děl, k jejich změnám a odstranění je třeba povolení vodoprávního úřadu dle § 15 zák. č. 254/2001 Sb. o vodách a o změně některých zákonů (vodní zákon).
7. Požadujeme, aby byly respektovány již schválené návrhy územních systémů ekologické stability krajiny dle zákona č. 114/1992 Sb. o ochraně přírody a krajiny a vyhlášky MŽP č.395/1992 Sb. Upozorňujeme, že vodní toky a údolní nivy jsou podle § 4 odst. 2 zákona ČNR č.114/1992 Sb. o ochraně přírody a krajiny chráněny jako významné krajinné prvky a k zásahům, mezi které patří pozemkové úpravy, změny kultur pozemků, úpravy vodních toků, je nutné závazné stanovisko orgánu ochrany přírody.

Kontaktní osobou pro záležitosti pozemkových úprav je 


Toto vyjádření správce povodí platí dva roky ode dne jeho vydání.

II. Jako správce výše uvedených vodních toků a vlastník staveb technických úprav v korytech vodních toků vydává organizace Povodí Vltavy, státní podnik, k předložené projektové dokumentaci jako účastník předmětného vodoprávního řízení následující

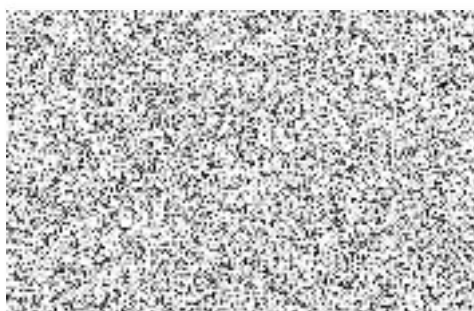
v y j á d ř e n í:

Souhlasíme s uvedeným záměrem „Komplexní pozemkové úpravy v k.ú. Tisová u Tachova a navazující části k.ú. Trnová u Tachova, Kumpolec a Jemnice u Tisové“ za předpokladu splnění těchto podmínek:

1. Pozemky pod koryty vodních toků geodeticky požadujeme zaměřit v rozsahu dle Centrální evidence vodních toků MZe ČR; <http://eagri.cz/public/web/mze/voda/aplikace/cevt.html>, a to jak v otevřených, tak v rámci možností i v zakrytých (zatrubněných) úsecích, vzhledem k technickému stavu potrubí, opotřebení a předpokládané životnosti staveb. Šířku pozemku nad potrubím vymezit v obdobné šířce jako má koryto vodního toku v navazujících otevřených úsecích. Zaměřené pozemky pod koryty vodních toků žádáme zapsat na LV s vlastnickým právem pro Českou republiku s právem hospodařit pro Povodí Vltavy, státní podnik. Jednotlivé vodní toky pozemkově oddělit, tj. přiřadit jim vždy samostatné parcelní číslo (čísla).
2. Příbřežní pozemky sousedící s vodními toky žádáme posoudit z hlediska možných negativních erozních splachů ze zemědělských pozemků a v optimální šířce navrhnout v druhu pozemku trvalý travní porost. Na okrajích TTP realizovat liniové výsadby doprovodné zeleně.
3. Pro správce vodních toků musí být zachována možnost provádění správy a údržby ve smyslu ustanovení § 49 vodního zákona.
4. Pokud budou v obvodu pozemkových úprav listy vlastnictví, na kterých bude ČR – Povodí Vltavy, státní podnik ve spoluvlastnictví s jinými vlastníky, žádáme v souladu s § 9 odst. 16 zákona č. 139/2002 Sb. o vypořádání tohoto spoluvlastnictví.
5. Zástupce organizace Povodí Vltavy, státní podnik bude přizván k zaměřování hranic vodních toků a vodních děl ve správě Povodí Vltavy, státního podniku.

Přílohy:

1. mapa správce vodních toků
2. mapa s vyznačením ochranných pásem vodních zdrojů (zdroj <http://www.dibavod.cz/107/aktualizace-ochrannych-pasem-vodnich-zdroju-a-nadrzi.html>)
3. mapa s vyznačením předpokládaného vlastnictví staveb technických úprav v korytě vodních toků



Ing. Jána Ronovská

vedoucí provozního střediska 4





